



Politechnika  
Śląska

# Monitor Prawny Politechniki Śląskiej

poz. 1189

## ZARZĄDZENIE NR 300/2020 REKTORA POLITECHNIKI ŚLĄSKIEJ z dnia 18 grudnia 2020 r.

### w sprawie utworzenia jednostki ogólnouczelnianej pn. Centrum Ochrony Klimatu i Środowiska (Centre of Climate and Environment Protection)

Działając na podstawie art. 23 ust. 1 ustawy z dnia 20 lipca 2018 r. – Prawo o szkolnictwie wyższym i nauce (j.t. Dz. U. z 2020 r. poz. 85, z późn. zm.), w związku z § 30 ust. 7 Statutu Politechniki Śląskiej (Monitor Prawny PŚ z 2020 r. poz. 339, z późn. zm.) oraz listem intencyjnym z dnia 5 grudnia 2018 r., podpisanym pomiędzy Politechniką Śląską, Miastem Gliwice a Górnośląsko-Zagłębiowską Metropolią, przy patronacie honorowym Solar Impulse Foundation, zarządza się, co następuje:

#### § 1

1. Z dniem 21 grudnia 2020 roku tworzy się jednostkę ogólnouczelnianą pn. Centrum Ochrony Klimatu i Środowiska (Centre of Climate and Environment Protection), z siedzibą w Gliwicach przy ul. Konarskiego 22B, o symbolu organizacyjnym RJO17, w bezpośredniej podległości prorektora ds. współpracy z otoczeniem społeczno-gospodarczym.
2. Wprowadza się Regulamin Centrum Ochrony Klimatu i Środowiska (Centre of Climate and Environment Protection) stanowiący załącznik nr 1 do niniejszego zarządzenia.

#### § 2

W Regulaminie organizacyjnym Politechniki Śląskiej (Monitor Prawny PŚ z 2019 r. poz. 281, z późn. zm.) wprowadza się następujące zmiany:

- 1) w § 4 w ust. 1 w pkt 4 dodaje się literę q w brzmieniu: „**Centrum Ochrony Klimatu i Środowiska (Centre of Climate and Environment Protection)**”,
- 2) w § 10 w ust. 2 dodaje się pkt 9 w brzmieniu: „**Centrum Ochrony Klimatu i Środowiska (Centre of Climate and Environment Protection)**”,
- 3) załącznik nr 1 do Regulaminu organizacyjnego Politechniki Śląskiej – Schemat struktury organizacyjnej – otrzymuje brzmienie stanowiące załącznik nr 2 do niniejszego zarządzenia,
- 4) w załączniku nr 2 do Regulaminu organizacyjnego Politechniki Śląskiej – Wykaz jednostek i komórek organizacyjnych wraz z symbolami organizacyjnymi – po wyrazach „RJO 16 Akademickie Centrum Języka Niemieckiego i Kultury Niemieckiej” dodaje się wyrazy: „**RJO 17 Centrum Ochrony Klimatu i Środowiska (Centre of Climate and Environment Protection)**”.

#### § 3

Zarządzenie wchodzi w życie z dniem podpisania.

Rektor PŚ: A. Mężyk

**Regulamin**  
**Centrum Ochrony Klimatu i Środowiska**  
**(Centre of Climate and Environment Protection)**

**Postanowienia ogólne**

§ 1

1. Centrum Ochrony Klimatu i Środowiska (Centre of Climate and Environment Protection), zwane dalej Centrum, jest ogólnouczelnianą jednostką organizacyjną Politechniki Śląskiej prowadzącą w Uczelni działania na rzecz ochrony klimatu i środowiska, o charakterze międzynarodowym, przy współpracy z jednostkami organizacyjnymi Politechniki Śląskiej oraz ośrodkami zewnętrznymi w kraju i za granicą, a także z partnerami, tj.: Miastem Gliwice i Górnośląsko-Zagłębiowską Metropolią.
2. Siedziba Centrum znajduje się w Gliwicach przy ul. Konarskiego 22B (w budynku Centrum Nowych Technologii Politechniki Śląskiej).

**Przedmiot i zakres działalności**

§ 2

1. Zadaniem Centrum są:
  - 1) prowadzenie działalności badawczej w obszarze ochrony klimatu i środowiska oraz promocja innowacyjnych technologii, w tym także obejmujących tzw. zielony ład i czyste technologie energetyczne,
  - 2) organizacja i koordynacja działań podejmowanych na Politechnice Śląskiej w obszarze ochrony klimatu i środowiska,
  - 3) ścisła współpraca z przedstawicielami reprezentującymi w Uczelni 6 Priorytetowy Obszar Badawczy pn. Ochrona klimatu i środowiska, nowoczesna energetyka,
  - 4) organizacja współpracy z przemysłem, z jednostkami naukowymi i innymi ośrodkami badawczymi działającymi w obszarze ochrony klimatu i środowiska w kraju i za granicą,
  - 5) wspieranie działań Solar Impulse Foundation w szczególności poprzez udzielenie pomocy eksperckiej w wyborze innowacyjnych rozwiązań,
  - 6) organizowanie krajowych i międzynarodowych konferencji, kongresów, debat i spotkań naukowych przy udziale wybitnych specjalistów z kraju i z zagranicy,
  - 7) popularyzacja w społeczeństwie wiedzy z obszaru ochrony klimatu i środowiska, w tym także wśród społeczności akademickiej oraz uczniów szkół średnich i podstawowych, oraz prowadzenie działalności wystawienniczej,
  - 8) promowanie osiągnięć polskiej nauki w zakresie ochrony klimatu i środowiska w kraju i za granicą,
  - 9) formułowanie i przedstawianie wniosków z zakresu adaptacji środowiska do zmian klimatu,
  - 10) inicjowanie udziału Politechniki Śląskiej w specjalistycznych programach z obszaru ochrony klimatu i środowiska, finansowanych ze środków krajowych i międzynarodowych,
  - 11) pozyskiwanie partnerów krajowych i zagranicznych do współpracy z obszaru zainteresowań Centrum,
  - 12) integrowanie środowisk naukowych oraz gospodarczych, politycznych, kulturalnych wokół działalności Centrum.
2. Partnerami Centrum są:
  - 1) Miasto Gliwice,
  - 2) Górnośląsko-Zagłębiowska Metropolia.
3. Partnerami Centrum mogą zostać inne podmioty po uzyskaniu zgody jednostek, o których mowa w ust. 2.

## **Dyrektor Centrum**

### § 3

1. Pracami Centrum kieruje dyrektor powoływany i odwoływany przez rektora.
2. Do obowiązków i kompetencji dyrektora Centrum należą w szczególności:
  - 1) organizacja współpracy z jednostkami organizacyjnymi Politechniki Śląskiej,
  - 2) pozyskiwanie partnerów i organizacja współpracy z przemysłem, z jednostkami naukowymi i innymi ośrodkami badawczymi działającymi w obszarze ochrony klimatu i środowiska w kraju i za granicą,
  - 3) działania zmierzające do współpracy międzynarodowej i krajowej z sektorami publicznym, prywatnym i społecznym na rzecz rozwoju kształcenia i działalności badawczo-rozwojowej,
  - 4) przygotowywanie corocznie planu rzeczowo-finansowego Centrum i przedstawianie go do zatwierdzenia rektorowi,
  - 5) zarządzanie mieniem i dysponowanie środkami finansowymi Centrum w ramach udzielonego pełnomocnictwa,
  - 6) przedstawianie corocznie rektorowi sprawozdania z działalności Centrum,
  - 7) wykonywanie innych czynności przewidzianych przepisami prawa oraz zarządzeniami rektora.
3. Dyrektor Centrum może powoływać komisje i inne organy doradcze oraz ustalać tryb i zakres ich działania.
4. Rektor, na wniosek dyrektora Centrum, może powołać dwóch zastępców dyrektora Centrum.
5. Zakres obowiązków zastępcy określa dyrektor Centrum.

## **Rada Centrum**

### § 4

1. Rektor na wniosek dyrektora może powołać radę Centrum. W skład rady wchodzi:
  - 1) prorektor wskazany przez rektora,
  - 2) dyrektor Centrum,
  - 3) przedstawiciele partnerów Centrum,
  - 4) przedstawiciele wybranych jednostek organizacyjnych Politechniki Śląskiej, a także przedstawiciele Priorytetowego Obszaru Badawczego Ochrona klimatu i środowiska, nowoczesna energetyka.
2. W skład rady Centrum mogą wchodzić także:
  - 1) przedstawiciele współpracujących ośrodków badawczych z kraju i z zagranicy,
  - 2) zaproszeni specjaliści.
3. Rada jest organem opiniująco-doradczym dyrektora i działa według ustalonego przez siebie regulaminu.
4. Do zadań rady należą:
  - 1) określanie perspektywicznych kierunków działania Centrum,
  - 2) ocena działalności merytorycznej Centrum,
  - 3) opiniowanie rocznych planów rzeczowo-finansowych Centrum i sprawozdań z ich realizacji,
  - 4) opiniowanie wniosków przedstawianych przez dyrektora Centrum,
  - 5) inicjowanie działań na rzecz pozyskiwania zamówień i projektów dla Centrum,
  - 6) rozpatrywanie innych spraw istotnych dla działalności Centrum.

## **Międzynarodowy Komitet Doradczy**

### § 5

1. Rektor na wniosek dyrektora może powołać dodatkowo Międzynarodowy Komitet Doradczy (International Advisory Board), w skład którego wchodzi uznane autorytety z kraju i z zagranicy.
2. Międzynarodowy Komitet Doradczy jest organem doradczym dyrektora i działa według ustalonego przez siebie regulaminu.
3. Do zadań Międzynarodowego Komitetu Doradczego należy wytyczanie i opiniowanie działalności merytorycznej Centrum na rzecz klimatu i środowiska.

## **Struktura**

### § 6

1. W skład struktury organizacyjnej Centrum mogą wchodzić sekcje.
2. Na wniosek dyrektora rektor może powołać kierownika sekcji.

## **Pracownicy**

### § 7

1. Pracowników Centrum zatrudnia rektor na wniosek dyrektora Centrum.
2. W pracach Centrum mogą uczestniczyć pracownicy Politechniki Śląskiej, a także osoby spoza Uczelni.

## **Mienie i finanse**

### § 8

Mienie Centrum stanowi wydzieloną część mienia Politechniki Śląskiej i jest zarządzane zgodnie z zasadami obowiązującymi w Uczelni.

### § 9

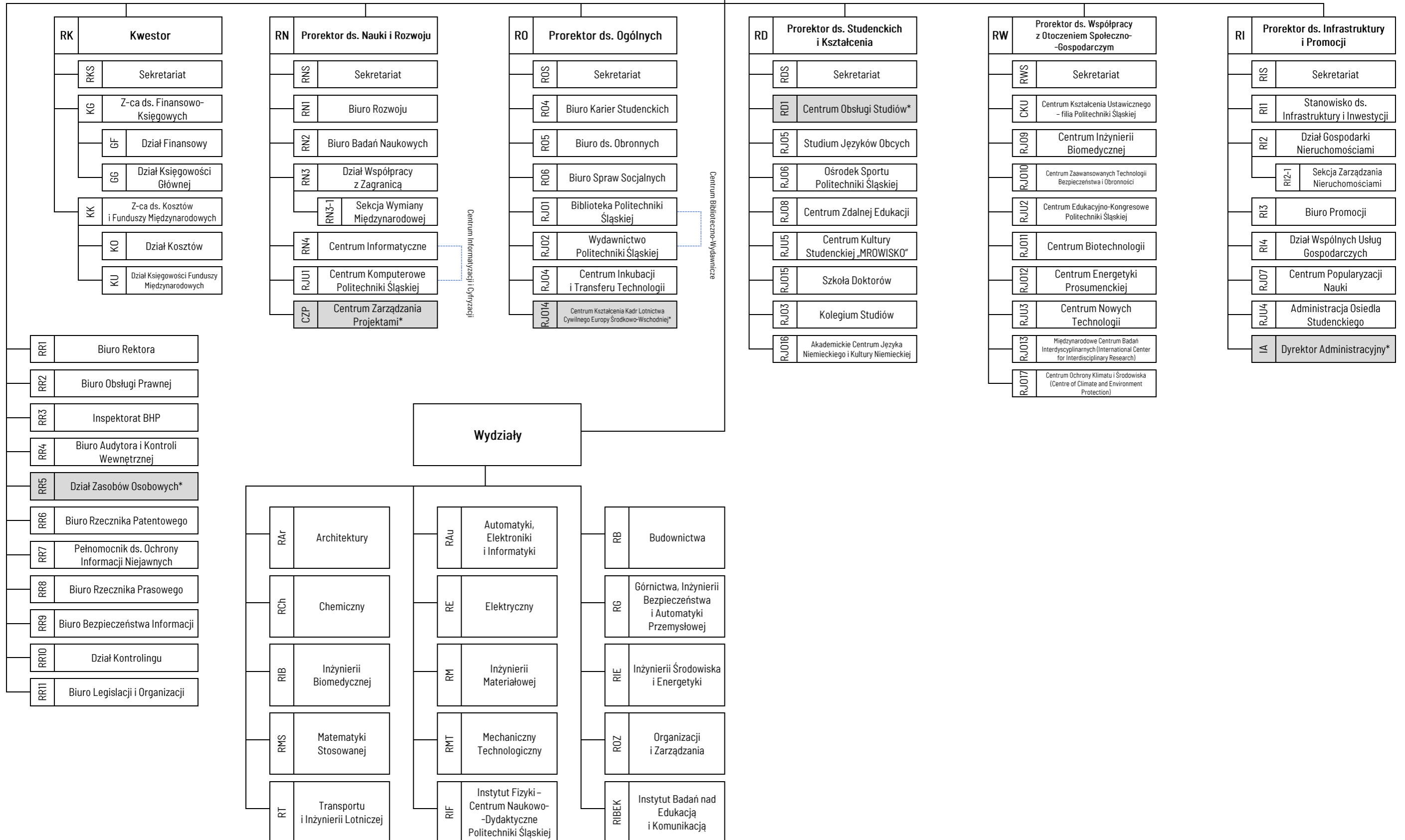
1. Gospodarka finansowa Centrum jest prowadzona na podstawie planu rzeczowo-finansowego na dany rok.
2. Za realizację planu rzeczowo-finansowego Centrum odpowiada dyrektor Centrum.

## **Postanowienia końcowe**

### § 10

Zmiany w Regulaminie Centrum mogą być dokonywane w trybie przewidzianym dla jego utworzenia.

**R** Rektor



\* ciąg dalszy na stronie 2

