



Politechnika
Śląska

Monitor Prawny Politechniki Śląskiej

poz. 68

ZARZĄDZENIE NR 18/2021 REKTORA POLITECHNIKI ŚLĄSKIEJ z dnia 28 stycznia 2021 r.

w sprawie utworzenia jednostki ogólnouczelnianej pn. Centrum Cyberbezpieczeństwa

Działając na podstawie art. 23 ust. 1 ustawy z dnia 20 lipca 2018 r. – Prawo o szkolnictwie wyższym i nauce (j.t. Dz. U. z 2020 r. poz. 85, z późn. zm.), w związku z § 30 ust. 7 Statutu Politechniki Śląskiej (Monitor Prawny PŚ z 2020 r. poz. 339, z późn. zm.), zarządza się, co następuje:

§ 1

1. Z dniem 1 lutego 2021 roku tworzy się jednostkę ogólnouczelnianą pn. Centrum Cyberbezpieczeństwa, z siedzibą w Gliwicach przy ul. Konarskiego 22B, o symbolu organizacyjnym RJO18, w bezpośredniej podległości prorektora ds. współpracy z otoczeniem społeczno-gospodarczym.
2. Centrum Cyberbezpieczeństwa może posługiwać się skrótem CYBER.
3. Nazwa Centrum Cyberbezpieczeństwa w języku angielskim brzmi: Centre for Cybersecurity.
4. Wprowadza się Regulamin Centrum Cyberbezpieczeństwa stanowiący załącznik nr 1 do niniejszego zarządzenia.

§ 2

W Regulaminie organizacyjnym Politechniki Śląskiej (Monitor Prawny PŚ z 2019 r. poz. 281, z późn. zm.) wprowadza się następujące zmiany:

- 1) w § 4 w ust. 1 w pkt 4 dodaje się literę r w brzmieniu: „Centrum Cyberbezpieczeństwa”,
- 2) w § 10 w ust. 2 dodaje się pkt 10 w brzmieniu: „Centrum Cyberbezpieczeństwa”,
- 3) załącznik nr 1 do Regulaminu organizacyjnego Politechniki Śląskiej – Schemat struktury organizacyjnej – otrzymuje brzmienie stanowiące załącznik nr 2 do niniejszego zarządzenia,
- 4) w załączniku nr 2 do Regulaminu organizacyjnego Politechniki Śląskiej – Wykaz jednostek i komórek organizacyjnych wraz z symbolami organizacyjnymi – po wyrazach „RJO17 Centrum Ochrony Klimatu i Środowiska (Centre of Climate and Environment Protection)” dodaje się wyrazy: „RJO18 Centrum Cyberbezpieczeństwa”.

§ 3

Zarządzenie wchodzi w życie z dniem podpisania.

Rektor PŚ: A. Mężyk

Regulamin Centrum Cyberbezpieczeństwa

Postanowienia ogólne

§ 1

1. Centrum Cyberbezpieczeństwa, zwane dalej Centrum, jest jednostką ogólnouczelnianą Politechniki Śląskiej powołaną w celu prowadzenia działalności badawczej, rozwojowej, wdrożeniowej, upowszechniającej wiedzę, eksperckiej oraz szkoleniowej dotyczącej szeroko rozumianej problematyki cyberbezpieczeństwa i zwalczania cyberprzestępczości.
2. Siedziba Centrum znajduje się w Gliwicach przy ul. Konarskiego 22B.

Przedmiot i zakres działalności

§ 2

1. Zadaniem Centrum są:
 - 1) prowadzenie działalności szkoleniowej i edukacyjnej m.in. dla biegłych sądowych, funkcjonariuszy organów państwa, pracowników firm branży IT oraz pracowników administracji państwowej, a także studentów pragnących zdobywać i poszerzać wiedzę z zakresu cyberbezpieczeństwa,
 - 2) prowadzenie szkoleń z zakresu przetwarzania i analizy danych w kontekście wykrywania oraz zwalczania cyberprzestępczości,
 - 3) pozyskiwanie aparatury umożliwiającej prowadzenie badań i działalności edukacyjnej w celu podnoszenia wiedzy praktycznej polskiej kadry specjalistycznej,
 - 4) opracowywanie innowacyjnych technologii z zakresu cyberbezpieczeństwa i zwalczania cyberprzestępczości,
 - 5) budowa dedykowanych rozwiązań informatycznych wspomagających pozyskiwanie informacji oraz analizę danych pochodzących z różnych źródeł na potrzeby wykrywania zagrożeń oraz komercjalizacja opracowanych rozwiązań,
 - 6) przygotowywanie opinii i ekspertyz na temat rozwiązań technologicznych z zakresu cyberbezpieczeństwa;
 - 7) opracowanie wytycznych i wspieranie dostosowania Uczelni do wymagań norm PN-EN ISO/IEC 27001 i PN-EN ISO 22301,
 - 8) realizacja projektów B+R z zakresu cyberbezpieczeństwa.
2. Działalność Centrum ma zasięg międzynarodowy.
3. Centrum współpracuje w szczególności z podmiotami szkolnictwa wyższego i nauki z kraju i z zagranicy, urzędami, administracją państwową, jednostkami samorządowymi, a także podmiotami gospodarczymi, na podstawie zawartych umów.

Dyrektor Centrum

§ 3

1. Pracami Centrum kieruje dyrektor powoływany i odwoływany przez rektora.
2. Do obowiązków i kompetencji dyrektora Centrum należą w szczególności:
 - 1) organizowanie współpracy z innymi jednostkami organizacyjnymi Uczelni,
 - 2) pozyskiwanie partnerów z kraju i z zagranicy oraz organizowanie z nimi współpracy,
 - 3) zarządzanie mieniem i dysponowanie środkami finansowymi Centrum w ramach udzielonego pełnomocnictwa,
 - 4) występowanie z wnioskami w sprawach dotyczących Centrum,
 - 5) przedstawianie corocznie rektorowi sprawozdania z działalności Centrum,

- 6) wykonywanie innych czynności przewidzianych przepisami prawa oraz regulacjami wewnętrznymi Uczelni.
3. Dyrektor Centrum może powoływać ekspertów, komisje i inne organy doradcze oraz ustalać tryb i zakres ich działania.
4. Rektor, na wniosek dyrektora Centrum, może powołać zastępców dyrektora Centrum w liczbie nie większej niż dwóch.
5. Zakres obowiązków zastępcy określa dyrektor Centrum.

Rada Centrum

§ 4

1. Rektor, na wniosek dyrektora Centrum, może powołać radę Centrum, w skład której wchodzi:
 - 1) właściwy prorektor,
 - 2) dyrektor Centrum,
 - 3) przedstawiciel Priorytetowego Obszaru Badawczego Sztuczna inteligencja i przetwarzanie danych,
 - 4) przedstawiciel Priorytetowego Obszaru Badawczego Automatykacja procesów i Przemysł 4.0,
 - 5) przedstawiciele współpracujących ośrodków badawczych z kraju i z zagranicy,
 - 6) zaproszeni specjaliści z zakresu cyberbezpieczeństwa.
2. Na posiedzenia rady zapraszani są w szczególności:
 - 1) dyrektor Centrum Informatycznego,
 - 2) dyrektor Centrum Komputerowego Politechniki Śląskiej,
 - 3) Inspektor Ochrony Danych,
 - 4) przedstawiciele innych jednostek organizacyjnych Politechniki Śląskiej,w przypadku omawiania tematów właściwych dla ich zakresu działalności.
3. Rada jest organem opiniująco-doradczym dyrektora i działa według ustalonego przez siebie regulaminu.
4. Radę i jej przewodniczącego powołuje rektor na okres kadencji organów Uczelni, na wniosek dyrektora Centrum.
5. Do zadań rady należą:
 - 1) określanie perspektywicznych kierunków działania Centrum,
 - 2) ocena działalności merytorycznej Centrum,
 - 3) opiniowanie rocznych planów rzeczowo-finansowych Centrum i sprawozdań z ich realizacji,
 - 4) opiniowanie wniosków przedstawianych przez dyrektora Centrum,
 - 5) rozpatrywanie innych spraw istotnych dla działalności Centrum.
6. Posiedzenia rady odbywają się nie rzadziej niż raz na kwartał.
7. Z posiedzenia rady sporządzany jest protokół.

Pracownicy

§ 5

1. Pracowników Centrum zatrudnia rektor na wniosek dyrektora Centrum.
2. W pracach Centrum mogą uczestniczyć pracownicy zatrudnieni w jednostkach organizacyjnych Politechniki Śląskiej, a także osoby spoza Uczelni.
3. Umowy cywilnoprawne z osobami wykonującymi prace na rzecz Centrum zawiera dyrektor Centrum na podstawie udzielonego pełnomocnictwa i zgodnie z ogólnymi procedurami obowiązującymi na Politechnice Śląskiej.

Mienie, finanse i struktura

§ 6

1. Centrum, za zgodą i na zasadach określonych przez rektora, korzysta z mienia wydzielonego z majątku Politechniki Śląskiej.
2. Za zasoby aparaturowe Centrum oraz ich właściwe wykorzystanie odpowiada dyrektor.

3. Koszty działalności Centrum są pokrywane z uzyskiwanych przychodów, a w szczególności z:
 - 1) projektów realizowanych przez Centrum,
 - 2) odpłatnej działalności badawczej i konsultacyjnej,
 - 3) odpłatnego kształcenia,
 - 4) innych.
4. Gospodarka finansowa Centrum jest prowadzona na podstawie planu rzeczowo-finansowego sporządzanego na każdy rok kalendarzowy zgodnie z obowiązującymi przepisami prawa i zasadami gospodarki finansowej obowiązującymi w Uczelni.
5. Za realizację planu rzeczowo-finansowego Centrum odpowiada dyrektor.

§ 7

1. W skład struktury organizacyjnej Centrum mogą wchodzić sekcje.
2. Rektor, na wniosek dyrektora Centrum, może powołać kierownika sekcji.
3. Zakres obowiązków kierownika sekcji określa dyrektor Centrum.

Postanowienia końcowe

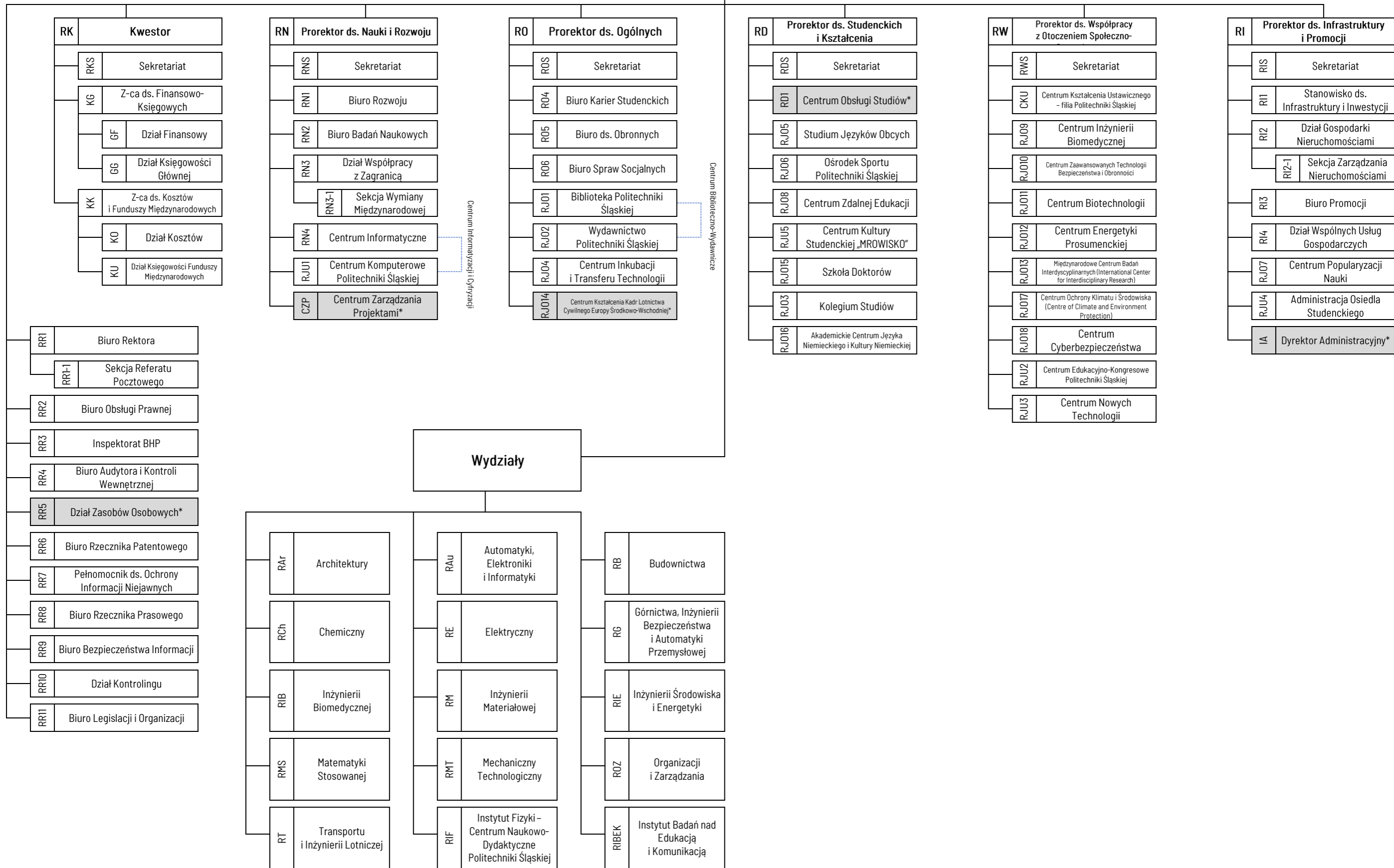
§ 8

Nadzór nad działalnością Centrum sprawuje właściwy prorektor.

§ 9

Zmiany w Regulaminie Centrum mogą być dokonywane w trybie przewidzianym dla jego przyjęcia.

R Rektor



* ciąg dalszy na stronie 2

RR5	cd. Dział Zasobów Osobowych
RR5-1	Sekcja Kadr
RR5-2	Sekcja Płac
RR5-3	Sekcja Rekrutacji i Szkoleń

CZP	cd. Centrum Zarządzania Projektami
CZP1	Biuro Obsługi Projektów Krajowych
CZP2	Biuro Obsługi Projektów Strukturalnych
CZP3	Biuro Obsługi Projektów Międzynarodowych
CZP4	Biuro Obsługi Projektów Infrastrukturalnych
CZP5	Biuro Obsługi Projektów Edukacyjnych
CZP6	Biuro Obsługi Finansowej Projektów
CZP7	Biuro Realizacji Projektów Ogólnouczelnianych i Kluczowych

RJ014	cd. Centrum Kształcenia Kadr Lotnictwa Cywilnego Europy Środkowo-Wschodniej
OSMOT	Ośrodek Szkolenia Mechaników Obsługi Technicznej Part-147
OSPOSBSP	Ośrodek Szkolenia Personelu Obsługi Systemów Bezpilotowych Statków Powietrznych
ATO POLSL	Akademicki Ośrodek Szkolenia Lotniczego Politechniki Śląskiej
AMO	Ośrodek Obsługi Statków Powietrznych
CAMO	Organizacja Zarządzania Ciągłą Zdatością do Lotu

RD1	cd. Centrum Obsługi Studiów
RD1-1	Admission Office
RD1-2	Biuro ds. Osób z Niepełnosprawnościami
RD1-3	Sekcja Spraw Stypendialnych
RD1-4-13	Biura Obsługi Studentów
RD1-14	Centrum Wiedzy Projektowania Uniwersalnego

IA	cd. Dyrektor Administracyjny
IAS	Sekretariat
IA1	Dział Zamówień Publicznych i Zaopatrzenia
IA2	Dział Techniczny i Inwestycji
IA3	Techniczna Grupa Awaryjna
IA4	Baza Transportu
IA5	Dział Inwentaryzacji
IA6	Dział Łączności
IA7	Archiwum
RI5	Straż Akademicka