

dr hab. inż. arch. Jan Wrana prof. PL  
Politechnika Lubelska,  
Wydział Budownictwa i Architektury,  
Katedra Architektury Współczesnej,  
Zakład Projektowania Architektury  
20-618 Lublin. ul. Nadbystrzycka 40.  
e-mail: j.wrana@pollub.pl

---

Kraków 19..03.2024 r

## RECENZJA

ROZRAWY DOKTORSKIEJ w dyscyplinie naukowej: architektura i urbanistyka

Pani mgr inż. arch. Agaty Gąsowskiej - Kramarz przygotowanej w języku polskim p.t. :  
*Wyodrębnienie metod systemowej kwalifikacji przestrzeni mieszkalnej w wielorodzinnym budownictwie mieszkaniowym w kontekście kształtowania jej pod wpływem czynników architektonicznych i poza architektonicznych.*

*Tendencje w kształtowaniu przestrzeni mieszkań w wielorodzinnym budownictwie mieszkaniowym na początku XXI wieku (na przykładzie miasta Opola).*

przedłożonej na Wydziale Architektury Politechniki Śląskiej w Gliwicach

Promotor pracy : DR HAB. INŻ. ARCH. GRZEGORZ NAWROT, PROF. POL. ŚL.

### ■ 1. PODSTAWA FORMALNA RECENZJI.

---

• 1.2. Kompletny egzemplarz doręczonej rozprawy doktorskiej Pani mgr inż. arch. Agaty Gąsowskiej - Kramarz „*Wyodrębnienie metod systemowej kwalifikacji przestrzeni mieszkalnej w wielorodzinnym budownictwie mieszkaniowym w kontekście kształtowania jej pod wpływem czynników architektonicznych i poza architektonicznych.*

*Tendencje w kształtowaniu przestrzeni mieszkań w wielorodzinnym budownictwie mieszkaniowym na początku XXI wieku (na przykładzie miasta Opola)*”.

### ■ 2. RECENZJA.

Informacja formalna. Przedstawiona do recenzji rozprawa doktorska mgr inż. arch.: Agaty Gąsowskiej-Kramarz „*Wyodrębnienie metod systemowej kwalifikacji przestrzeni mieszkalnej w wielorodzinnym budownictwie mieszkaniowym w kontekście kształtowania jej pod wpływem czynników architektonicznych i poza architektonicznych. Tendencje w kształtowaniu przestrzeni mieszkań w wielorodzinnym budownictwie mieszkaniowym na początku XXI wieku (na przykładzie miasta Opola)*”. pod kierunkiem Prof. dr hab. inż. arch. Grzegorza Nawrot, prof. Pol. Śl., Do recenzji przekazany został tom w twardej oprawie w formacie A4 - liczący łącznie 346 stron ; (drogą przekazanej paczki przez pocztę za potwierdzeniem odbioru na uczelniany adres promotora)

## ■ 2.A. KONSTRUKCJA PRACY.

**Autorka przedstawiła strukturę pracy w pięciu częściach,**

**I. WSTĘP.** (fotografia strona 1. Osiedle Natura 2021, autor, str. 05-30, 12 Rys. Składająca się z trzech podrozdziałów: podrozdział 1. Uzasadnienie wybranego tematu., podrozdział 2. Przedmiot badań. Cel., Metodyka, podrozdział 3. Problem tezy rozprawy, Struktura pracy..

**II. CZĘŚĆ PIERWSZA.** (fotografia strona 2. Osiedle Nowa Ozimska, Opole 2021. str. 31-88, Rys 1.1-1.60 tab. 1.1), podrozdział 1. Wstęp., podrozdział 2. Badania literaturowe, podrozdział 3. Podsumowanie..

**III. CZĘŚĆ DRUGA,** (fotografia strona 3. Osiedle Bielana, Opole 2021, str. 89-117, Ryc. 2.1-2.62, 1. Wstęp., 2. Wyodrębnienie metod systemowej kwalifikacji. 3. Podsumowanie.

**IV. CZĘŚĆ TRZECIA,** (fotografia strona 3. Osiedle Moderna, Opole 2021, str. 118-251, Ryc. 3.1-3.109, 1. Wstęp., 2. Badania tendencje w kształtowaniu lokali mieszkalnych., 3. Podsumowanie.

**V. ANEKS** (fotografia strony 5. Osiedle malinowe, Opole. 2021, str. 252-298 tabele 19, Ryc. 1-32.

**BIBLIOGRAFIA** (fotografia strona 6. Osiedle Nowa Ozimska, Opole, Publikacje i artykuły naukowe, poz: 154, Publikacje i opracowania własne, dotyczące tematyki pracy, 155-166, Materiały konferencyjne, 167-182, Słownik pojęć i skrótów. (fotografia strona 7. Osiedle Senatorska, Opole 2021, autor str. 315-328

Zestawienie rysunków i zdjęć (fotografia strona 9. Osiedle Platiniów, Opole 2021, str. 331-342, Zestawienie stron www. (fotografia na stronie 10 Osiedle Malinowe, Opole., Str. 343-344, Streszczenie str. 345, Abstrakt 346

### ■ 2.1.. WSTĘP ,

#### ■ Podrozdział 1. UZASADNIENIE WYBRANEGO TEMATU.

Autorka w uzasadnieniu argumentuje wybranie tematu : *i s t o t n o ś ć t e m a t u* (podając historyczny rozwój sztuki tworzenia systemu, wymieniając kolejno •Immanuela Kanta ,•Martina Heideggera, •Waltera Gropius'a ,• Wojciecha Bonenberga

- 1) *a k t u a l n o ś ć t e m a t y c z n a* – dynamiczny postęp w technologii budowy wielorodzinnych obiektów mieszkalnych
- 2) autorka wyjaśnia *e m p i r y c z n y* obszar badań -*z nowych form wydzielania i konstruowania przestrzeni* takimi jakimi są *czynności określające stan zamieszkiwania, powiązania strukturalne, potencjalne możliwości wektorowego poszerzania przestrzeni zamieszkiwania, plastyczność strukturalna czy organizacja użytkowania.*
- 4.) Praca jest rozwinięciem badań autorki wykonanych w ramach praktyki zawodowej w Opolu oraz rezultatem wymiany doświadczeń z autorami zrealizowanych projektów
- 5) Przedstawione w pracy badania oraz sformułowane wnioski końcowe odnoszą się do metodyki badań i projektowania przestrzeni.

#### ■ Podrozdział 2. • PRZEDMIOT BADAŃ,

- 1) Wybrane lokale mieszkalne, zlokalizowane w obrębie osiedli na terenie miasta Opola.
- 2) Wybrane obiekty zlokalizowane po roku 2015 roku, we wschodniej i w zachodniej części miasta, na terenach przeznaczonych ściśle pod zabudowę mieszkaniową wielorodzinną.
- 3) Analizie poddano mieszkania jednopokojowe, dwupokojowe, trzypokojowe i czteropokojowe.

##### • CEL.

- 1) Głównym celem pracy jest: analiza wybranych lokali mieszkalnych pod kontem przyjętych kryteriów architektonicznych i poza architektonicznych
- 2) Określenie kierunków w kształtowaniu przestrzeni lokali mieszkalnych, ich rodzaju i zależności
- 3) Autor zakłada że el rozprawy zostanie osiągnięty poprzez a) opis problemu, b) określenie narzędzi, c) dokonanie analizy, d) Określenie tendencji w kształtowaniu przestrzeni lokali mieszkalnych

##### • METODYKA,

1. Autorka wyjaśnia że metoda badawcza opiera się na badaniach interpretacyjnych *Y a s s e r a M a h g o u b a*, której cechują założenia przedstawione w tabeli 1. (strona 10 pracy doktorskiej) Tab. i. *Cechy metody interpretacyjnej Yassera Mahgoubal*

1. Założenia ontologiczne *Wiedza jest kreowana przez rozwijanie alternatywnych interpretacji rzeczywistości w celu zrozumienia ludzkiego położenia*

2. *Założenia epistemologiczne* Wiemy dzięki naszej intuicji w powiązaniu z rozumowaniem
  3. *Bazowa dyscyplina nauki* Historia i sztuka
  4. *Cel, cele badawcze* Rozwój interpretacyjnego, teoretycznego rozumienia
  5. *Podejście metodologiczne* Zarówno podejście indukcyjne, jak i dedukcyjne
  6. *Kluczowe koncepcje metodologiczne* Rozwój perspektywy krytycznej, podejścia krytycznego
  7. *Zmienne* Pojawiają się podczas badań
  8. *Analiza danych* Opisowa; możliwe rozszerzenie wraz z podejściem ilościowym
  9. *Rola uczestników w badaniach* Dostarczają zapisu zdarzenia „z pierwszej ręki”
  10. *Rola badaczy* Poszukiwanie teoretycznej interpretacji
  11. *Presja polityczna* Często stanowi integralną część interpretacji
  12. *Raport z badań (zastosowanie i przekazanie informacji)* Prezentacja interpretacji (zwykle ukierunkowanie akademickie)
  13. *Przykłady zastosowania w architekturze* Teorie historii architektury i teoria architektury
- <sup>1</sup> Źródło: Niezabitowska Elżbieta Danuta, Gliwice 2014, s. 51.

### Podrozdział 3. PROBLEM TEZY ROZPRAWY, STRUKTURA PRACY

W kolejnym podrozdziale doktorantka wyjaśnia że *problematyka badawcza dotyczy teoretycznego<sup>23</sup> określenia przestrzeni spotykanych we współczesnym budownictwie mieszkaniowym wielorodzinnym*. Wynik pracy stanowi wskazanie tendencji w kształtowaniu przestrzeni lokali mieszkalnych za pomocą przyjętych narzędzi badawczych.

**Narzędzia badawcze.** *Przygotowane kryteria architektoniczne i pozaarchitektoniczne*  
**Techniki badawcze:** *Badania literaturowe i archiwalne, analiza i krytyka piśmiennictwa, obserwacje uczestniczące, opis, wyjaśnienia, ogląd i przegląd budynku, fotografowanie, pomiar - inwentaryzacja.*

**Zakres badań:**

1. Badania literaturowe – stan wiedzy zakresie literatury polskiej i zagranicznej
2. Konstruowanie narzędzi - wyodrębnienie metod systemowej kwalifikacji kryteriów architektonicznych i pozaarchitektonicznych
3. Wskazanie w – współczesnych tendencji w kształtowaniu lokali mieszkalnych

#### TEZY ROZPRAWY

Doktorantka wyjaśnia wybranie w pracy i przebadanie dwóch odrębnych zagadnień ::

1. Przestrzeni lokali mieszkalnych badanych w kontekście kryteriów architektonicznych
2. Przestrzeni lokali mieszkalnych badanych w kontekście kryteriów pozaarchitektonicznych

Kontynuując komentarz, dla przyjętych w pracy dwóch odrębnych zagadnień, autorka określa w analizie zróżnicowanych struktur badanych lokali mieszkalnych następujące tezy:

**TEZA 1.** *Czynności określające stan zamieszkiwania umożliwiają kształtowanie przestrzeni wewnątrz lokali mieszkalnych w sposób symultaniczny i liniowy, zapewniające ergonomiczne powiązania strukturalne, wirtualne i materialne poszerzania przestrzeni, przekształcalność i zwartą organizację użytkowania.*

<sup>1</sup> Niezabitowska Elżbieta Danuta, *Metody i techniki badawcze w architekturze*, Wydawnictwo Politechniki Śląskiej, Gliwice 2014, s. 51.[:] Opracowane przez badacza cechy metody interpretacyjnej zostały przez autorkę w pracy przedstawione w Tabeli 1.

<sup>2</sup> Autorka poszerza zakres metodyki badawczej Z przyjętą metodą interpretacyjną Yassera Mahgouba porównywana jest metoda interpretacyjno-historyczna Lindy Groat i Davida Wanga, ukazująca kierunki filozoficzne w budowaniu metodologii badań naukowych. Yasser Mahgoub, Linda Groat i Davida Wang zgodnie uważają, że wspomniana metoda jest powiązana z teoretyczno-humanistyczną interpretacją rozwoju architektury jako takiej. Ibidem, s. 52. 12 Ibidem, s.

<sup>3</sup> Teoretyczny problem badawczy – badania podstawowe wynikają z myślenia twórczego, prowadzącego do znaczących w przyszłości ustaleń naukowo – poznawczych i zmierzają do formułowania nowych teorii. Źródło: Ibidem, s. 140.

**TEZA 2.** Współczesne lokale mieszkalne stanowią przestrzenie zasiedlone w materialnie wyznaczonym miejscu w przestrzeni, prawdziwie wiernie skonstruowane przez istniejące w materialnej rzeczywistości podziały, których emanacja odzwierciedla świadomość poczucia i posiadania miejsca przechowywania wrażeń i zdarzeń.

Autorka sformułowała następujące hipotezy badawcze:

**HIPOTEZA 1.** Współczesny lokal mieszkalny jako miejsce stanowi uzupełnienie przestrzeni miejskiej, a także obraz nakładania przyswojonej przestrzeni publicznej łącząc symultanicznie wiele aspektów ludzkiej egzystencji.

**HIPOTEZA 2.** Sposób kształtowania przestrzeni lokali mieszkalnych ukierunkowuje ludzkie emocje, charakterem wykonywania czynności określających zamieszkiwania oraz sposobem organizacji.

**HIPOTEZA 3.** Poszerzanie przestrzeni następuje w sposób wektorowy, wykazując sensotwórczy wymiar architektury, w której lokal mieszkalny może stać się kwintesencją miejsca, zapoczątkowujące użytkowanie dostępnej przestrzeni przez wektorowe jej przyswajanie.

### 3, STRUKTURA PRACY.

Autorka przedstawia strukturę pracy, która składa się z trzech części:

**1 CZĘŚĆ PIERWSZA:** badania literaturowe (w zakresie kształtowania przestrzeni), są podzielone na trzy grupy źródłowe:

- przestrzeni z zakresu filozoficznej analizy zagadnienia bycia,
  - autorów interdyscyplinarnych,
  - dorobku naukowego i twórczego praktykujących architektów, urbanistów i teoretyków architektury i urbanistyki.
- doktorantka uznała za najważniejsze w kontekście prowadzonych badań

1. *Architecture as a space* Bruno Zevi'ego, 2. *Przestrzeń mieszkalna* Otto Friedrich Bollnow'a, 3. *Wykłady o współczesnej urbanistyce* Sławomira Gzella, 4. *Bycie i czas* Martina Heideggera, 5. *O współczesnych formach zamieszkiwania w mieście* Grzegorza Nawrota, 6. *Symulakry i symulacja* Jeana Baudrillarda.

**2. CZĘŚĆ DRUGA:** przedstawia konstruowanie narzędzi do badań-wyodrębnienie metod systemowej kwalifikacji, czyli kryteriów architektonicznych i poza architektonicznych.

**3. CZĘŚĆ TRZECIA:** analizie poddany został empiryczny obszar badań, czyli lokale mieszkalne zlokalizowane w Opolu na wybranych osiedlach. Przeanalizowano je, opierając się na wybranych kryteriach.<sup>4,5</sup>

#### • Wstępna ocena recenzowanej pracy.

Rozprawa została skonstruowana przejrzysto pod względem redakcyjnym, estetycznie przedstawiona z podziwem godnym doświadczonego badacza, obszernie ilustrowana (w całej pracy), w sposób imponujący zarówno w formie tabelarycznych, oraz czytelnych schematów w pracy oraz w merytorycznie dojrzałym, zapowiadającym oczekiwanego badacza (w podziale autorskim na trzy grupy źródłowe w wybranej analizie literatury tematu) we wstępie dysertacji.

#### ■ 3.A.. CZĘŚĆ PIERWSZA.

##### Podrozdział 1. WSTĘP . IDENTYFIKACJA PROBLEMU

Autorka na wstępie wyjaśnia : Zaprezentowane w dysertacji badania dotyczą zagadnień kształtowania przestrzeni architektonicznej w zakresie: • *filozoficznej analizy zagadnienia bycia (grupa pierwsza)*

• *studiów interdyscyplinarnych, badań w obrębie humanistyki, historii, socjologii, psychiatrii, inżynierii, ekonomii geografii (grupa druga),*

<sup>4</sup> Pracę uzupełnia aneks prezentujący zestawienie powierzchni analizowanych lokali mieszkalnych, współczesne kierunki w powierzchni analizowanych lokali mieszkalnych, współczesne kierunki w projektowaniu mieszkań w Polsce oraz projekty studentów tematycznie uwzględniające założenia prowadzonych badań. Interpretacje ważniejszych pojęć przyjęte w pracy zebrano w Słowniku pojęć i skrótów. Wykaz tabel, rysunków i zdjęć oraz stron www zestawiono na końcu opracowania.

• *teorii architektury i urbanistyki (grupa trzecia)*

**Wstęp – identyfikację problemu część pierwsza wyposażona w ilustracje :** Rys.1.1. Klasyfikacja teorii Molesa i Rohmer dotycząca przyswajania przestrzeni wektorowo, w oparciu o wielostopniowe kontinuum, ramy dla zdarzeń funkcjonujące w kolejnych muszlach otwieranego świata, źródło: Nawrot Grzegorz, Gliwice 2015b, st. 11. Ryc.1.2. Czas i przestrzeń Indian Hopi : rzeczywistość subiektywna (ujawniająca się, niejawną) i obiektywna (ujawniona). Rzeczywistość subiektywną przedstawia oś pionowa. Rzeczywistość obiektywną przedstawia oś pozioma. Im większa odległość, tym większa różnica w czasie, źródło: Tuan Yi-Fu, Warszawa 1987, s. 156. Ryc.1.3. Korytarz Jersey, Peter Eisenman i Michael Graves ukazujący budowanie przestrzeni jako miejsca, źródło: Wilkinson Philip, Poznań 2019, s.213. Ryc:1.4. Kroczące miasto Rona Herrona jako interpretacja i przyporządkowanie w przestrzeni, obraz kreacji idei myślowej, źródło: Wilkinson Philip, Poznań 2019, s. 210. W grupie badaczy nad przestrzenią miasta wymienia : • Abraham Molesa, • Elizabeth Rohmer, • Andrea Palladio, • Witruwiusz • Umberto Eco, • Otto Friedrich Bollnow, • Jean Baudrillard, • Bruno Zevi, • Yi-Fu Tuan, • Otto Friedrich Bollnow, • Sławomir Gzell - prowadzącego badania nad przestrzenią miasta i zawartej w niej przestrzeni do zamieszkiwania, który stwierdza, że przestrzeń jest dobrem jednostkowym i powszechnie używanym. Musi zatem mieć status dobra publicznego. Wyzaczył tym samym kryteria kwalifikacji przestrzeni miasta zobowiązujące władze publiczne do planowania i wykonywania planów.

## **GENEZA INTERPRETACJI POJĘĆ – DOM, MIESZKANIE.**

Doktorantka wprowadzając do kolejnego podrozdziału, badania literaturowe wyjaśnia że stanowią materiał do konstruowania narzędzi dla kryteriów kwalifikacji przestrzeni w kontekście architektonicznym i poza architektonicznym, w krótkim rysie historycznym przypomina (...) Domy w sferze idei i materii były rozumiane adekwatnie od czasów kiedy powstały. Materiałną emanacją idei domu była architektura, odzwierciedlająca pozycje społeczną użytkownika, status majątkowy i kulturowy.(...) Powstawanie miast było zapoczątkowane niemal równoległe w sześciu regionach świata: w Chinach, Egipcie, Indiach, Mezopotamii, Ameryce Środkowej i Andach. Bill Bryson takie zjawisko równoległości zachodzących procesów przy braku wzajemnych kontaktów nazwał neolityczną rewolucją. Jednak równoległość nie oznaczała adekwatności kształtowania przestrzeni.

### **Podrozdział 2. BADANIA LITERATUROWE.**

*Pani mgr inż. arch. Agata Gąsowska-Kramarz zapowiadając ten podrozdział pisze że dom był i jest znakiem przyporządkowania przestrzeni domownikom, a także znakiem jej posiadania.*

*wśród publikacji dotyczących zagadnień pojęcia przestrzeni, w której się mieszka, można wyszczególnić trzy grupy źródłowe, będące materiałem wyjściowym dla badań. Wymieniono część opracowań, które ukazują kierunek rozpatrywanej tematyki i były pomocne w konstruowaniu niezbędnych narzędzi<sup>6</sup>*

■ **Doktorantka buduje synergicznie doświadczenie badacza,** przypominając że *praca jest rozwinięciem badań autorki wykonanych w ramach praktyki zawodowej w Opolu oraz rezultatem wymiany doświadczeń z autorami zrealizowanych projektów obiektów mieszkaniowych, przywraca cel życia zawodowego z poszanowaniem kanonu twórczego piękna wspartego poszanowaniem postępu wiedzy. W przedstawianych (w podrozdziale 2) trzech grupach źródłowych poniżej prezentowanych schematy po lewej stronie tekstu ukazują konstruowanie potencjalnego narzędzia badań. stanowią wynik analizy badań skonstruowanych przez autorkę. Tekst po prawej stronie stanowi analizę literatury tematu.*

**GRUPA PIERWSZA.** • *Teoretycy z zakresu filozoficznej analizy zagadnienia bycia.* • Arystoteles. • Baudrillard • Bollnow Otto Friedrich, • Dilthey Wilhelm, • Foucault Michel, • Hegel Georg • Wilhelm Friedrich.. • Heidegger Martin • Kant Immanuel, • Rewers Ewa. • von Schelling Friedrich Wilhelm Joseph,

**GRUPA DRUGA.** • *Autorzy interdyscyplinarni. których koncepcje powstały w obszarze antropologii społecznej, geografii, literatury faktu, literatury popularnonaukowej, nauk humanistycznych, historii, psychologii, psychiatrii, semio-*

<sup>6</sup> Dla badania schematy po lewej stronie ukazują konstruowanie potencjalnego narzędzia badań. Schematy stanowią wynik analizy badań skonstruowanych przez autorkę. Tekst po prawej stronie stanowi analizę literatury tematu. Przyjęto alfabetyczny porządek wskazując kluczowych przedstawicieli tekstów źródłowych.

*logii, socjologii, teorii komunikacji, inżynierii, ekonomii, reportażu.* • Bańka Augustyn, • Bryson Bill • Castells Manuel • Chomętowska Beata, • Dyckhoff Tom, • Eco Umberto • Ingold Tim, • Jałowiecki Bohdan • McLuhan Marshall • Maslow Abraham • Moles Abraham • Rohmer Élisabeth, • Sassen Saskia • Sennett Richard • Siemiński Waldemar • Springer Fiip, • Szczepański Marek Stanisław • Tolman Edward, • Turowski Jan, • Wallis Aleksander, • Yi-Fu Tuan<sup>7</sup> • Zaniecki Florian,

**GRUPA TRZECIA. • Teoretycy i historycy architektury i urbanistyki** • Adamczewska–Wejchert Hanna, • Alberti Leon Baptysta • Alexander Christopher • Bonenberg Wojciech • Brukalska Barbara • Charytonow. Edward • Chmielewski Jan Maciej • Chwalibóg Krzysztof Marcin • Czarniecki Witold • Fikus Marian • Gehl Jan • Giedion Sigfried • Goryński Juliusz • Gropius Walter, • Gyurkovich Jacek, • Gzell Sławomir • Koolhaas Rem, • Kosiński Wojciech, • Kozłowski Dariusz, • Le Corbusier • Loos Adolf • Lynch Andrew Kevin • Malec Tomasz • Nawrot Grzegorz<sup>8</sup> • Norberg–Schultz Christian • Palladio Andrea • Palladio Jan, • Syrkus Helena • Szewczyk Jarosław, • Szolginia Witold • Tschumi Bernard • Witruwiusz, • Wojtkun Grzegorz • Wujek Jakub Leon • Zaniewska Hanka • Zevi Bruno • Zumthor Peter, • Zuziak Zbigniew Karol

### **Podrozdział 3. PODSUMOWANIE.**

Wykonana przez doktorantkę kwerenda literatury oraz wnioski z kontaktów z architektami praktykującymi, teoretykami, i historykami architektury i urbanistyki, *wykazują powiązania umożliwiające wyodrębnienie trzech nurtów badawczych* (które przedstawia na stronie nr. 80 dysertacji):

1. Filozofii
2. Nauk interdyscyplinarnych,
3. Sztuki architektury i urbanistyki,

**a) nurt pierwszy – gdy architektura spotyka filozofię** -a teoretycy z zakresu filozoficznej analizy zagadnienia bycia, odwołują się do synergicznych relacji pomiędzy filozofią a architekturą, oraz rozszerzają zakres działania o przestrzeń do zamieszkiwania.

Autorka rozwijając *ten nurt badawczy - łączy w pracy- nierozzerwalność projektowania przestrzeni w oparciu:*

- a) wyodrębnione kryteria przypadłościowe Arystotelesa
- b) wiarygodności ukształtowania Jeana Baudrillanda,
- c) zasiedlenia Friedricha Otto Bolinowa,
- d) kwalifikacji przestrzeni Michaela Foucaulta, oraz
- e) egzystencjalne (świadomość duchową) Martina Heideggera, Ewy Rewers i Friedricha Schellinga

**b) nurt drugi – gdy architektura spotyka kilka dziedzin nauki** – autorzy interdyscyplinarni,- zakres badań nad przestrzenią architektoniczną jest wielokierunkowy tj. dotyczy szerokiego obszaru analiz.

Autorka podejmuje -proponując podział na trzy podgrupy:

- **pierwsza podgrupa -socjologdy architektury:** Manuel Castells, Bohdan Jałowiecki, Saskia Sassen, Richard Sennett, Waldemar Siemiński, Jerzy Szacki, Stanisław Marek Szczepański, Jan Turowski i Aleksander Wallis. Manuel Castells i Waldemar Siemiński.- *kwalifikują przestrzeń z punktu socjologii miasta i jego mieszkańców, sprzeczności strukturalnej i wieloklasowości.*
- Bohdan Jałowiecki i Jan Turowski - *ukazują strukturę miasta w kontekście kryteriów społecznego wytwarzania przestrzeni, określając relacje, jakie zachodzą pomiędzy człowiekiem a środowiskiem zamieszkiwania*
- Saskia Sassen -*rozważa kryteria egzystencjalne w tym cielesności mieszkańców miast i otaczającej ich przestrzeni*
- Richard Sennett -*rozważa kryteria egzystencjalne w tym cielesności mieszkańców miast i otaczającej ich przestrzeni.*
- Jerzy Szacki -*porusza aspekt kryterium utopi miejsca, jako przestrzeni idealnej – jeszcze nie zdobytej.*

- Stanisław Marek Szczepański - *uporządkowuje przestrzeń w kontekście ładunku architektoniczno-urbanistycznego funkcjonalnego, ekologicznego i psychospołecznego.*
  - Aleksander Wallis - *identyfikuje funkcje oraz dokonuje podziału poszczególnych fragmentów struktury miejskiej.*
  - **drugą podgrupę wyznaczają:** Beata Chomętowska, Tom Dyckhoff i Filip Springer - *ukazują różnorodną strukturę relacji społecznych, jakie zachodzą w trudnej rzeczywistości współczesnego zamieszkiwania. Analiza pozwoliła wyodrębnić kryterium mieszkania jako miejsca w przestrzeni miasta oraz posiadania, utożsamianego z czynnikami ekonomii i zamożności.*
  - **trzecia grupa – to teorie komunikacji:** Marshalla McLuhana, Abrahama Molesa i Élisabeth Rohmer - *ukazuje przestrzeń jako środek masowego przekazu oraz wielostopniowego continuum jako miejsc-ram dla zdarzeń otaczającego nas świata.*
  - Marshall McLuhan - *wyodrębnił kryterium niewerbalnego procesu myślowego.*
  - Abraham Moles i Élisabeth Rohmer – *kryterium przyswajania przestrzeni wektorowo*
- Autorka podsumowując – pisze :a) badania ukazały, że architektura organizuje ludziom życie, określając kolejność i sposób wykonywania ludzkich aktywności, b) sposób kształtowania przestrzeni lokali mieszkalnych kieruje ludzkimi emocjami, c) charakterem wykonywania czynności określających zamieszkiwanie oraz sposobem organizacji życia.
- e) nurt trzeci – gdy architektura spotyka sztukę architektury i urbanistyki** - praktykujący architekci, teoretycy i historycy architektury i urbanistyki. *ukazują że badania nad przestrzenią zamieszkiwania realizowane są w kontekście typologicznych aspektów projektowania zabudowy mieszkaniowej oraz mieszkania, jako miejsca w przestrzeni miasta.*
- Analiza Edwarda Charytonowa, Juliusza Goryńskiego, Waltera Gropiusa, Dariusza Kozłowskiego, Le Corbusiera, Adolfa Loosa, Jana Pallado, Bernarda Tschumiego, Leona Jakuba Wujka - *pozwala wyodrębnić zasady przestrzennego kształtowania przestrzeni lokali mieszkalnych. Wnosi podział wielorodzinnej zabudowy mieszkaniowej w ujęciu typologicznym.*
  - Juliusz Goryński - *zwraca uwagę na funkcje mieszkania i mikrośrodowisko zamieszkiwania, wprowadzając podział mieszkania na strefy oraz wyodrębnia kryteria klasyfikacji przestrzeni mieszkalnej pod kątem społecznym, obyczajowym, estetycznym i konstrukcyjnym.*
  - Walter Gropius - *określa teoretyczny aspekt struktury projektowej, przygotowanie zawodowe*
  - Le Corbusier - *wyodrębnia pięć zasad spajających konstrukcję z architekturą oraz trzy elementy budujące przestrzeń*
  - Adolf Loos - *dzielił przestrzeń na dwie strefy: dzienną i nocną*
  - Bernard Tschumi - *przedstawia trzy składowe projektowania. Postrzeganie przestrzeni w ujęciu użyteczności, trwałości i piękna.*
  - Andrea Palladio - *nadaje znaczenie funkcji, formie i konstrukcji: stając się swoiście ponadczasowym tematem do wszelkich dyskusji o architekturze.*
  - Badania przestrzeni w kontekście ukształtowania i działania miasta prowadzone zostały na podstawie teorii i projektów:
    - Hanny Adamczewskiej - Wejchert
    - Wojciecha Bonenberga
    - Barbary Brukalskiej
    - Jana Macieja Chmielewskiego
    - Krzysztofa Marcina Chwaliboga
    - Witolda Czarnieckiego
    - Mariana Fikusa
    - Jana Gehla
    - Jacka Gyurkovicha
    - Sławomira Gzella
    - Wojciecha, Kosińskiego
    - Kevina Lyncha
    - Tomasza Malca
    - Heleny Syrkus
    - Jarosława Szewczyka
    - Witolda Szolgini
    - Grzegorza Wojtkuna
    - Hanki Zaniewskiej
    - Zbigniewa Karola Zuziaka.

### **• Ocena recenzowanej pracy doktorskiej po pierwszej części –**

Praca Pani mgr inż. arch. Agaty Gąsowskiej- Kramarz -ocenianej pracy doktorskiej, jest bardzo dobrym przykładem oczekiwanych współcześnie interdyscyplinarnych badań naukowych.

- Autorka podsumowując tą część rozprawy ocenia - *wielokierunkowa analiza ukazuje, jak wielowątkową kompozycją są analizy projektowe zabudowy mieszkaniowej, poczynając od pomysłu, a na projekcie powiązanim z dziedziną budownictwa – inżynierią konstrukcji kończąc. Dwie dziedziny działają nierozzerwalnie ze sobą – ukazują, jak ważna jest współpraca międzybranżowa dla uzyskania optymalnej i funkcjonalnej formy architektonicznej.*
- Obszar badań - *ukazuje zastosowane i potencjalne kryteria usystematyzowania miast, Projektowana przestrzeń zamieszkiwania, czyli domu, mieszkania, osiedla, miasta, świata, s t a n o w i s w o i s t e i n v e n z i o n e projektowania architektonicznego, organizującego organizację życia ludzi.*

• W kontekście tej pracy na podstawie analiz przyjęto następujące narzędzia badawcze: Tabela 1.1. [opracowanie własne autorki].

#### ■ Kryteria architektoniczne

1. Czynności określające stan zamieszkiwania
2. Powiązania strukturalne
3. Potencjalne możliwości wektorowego poszerzania przestrzeni zamieszkiwania
4. Plastyczność strukturalna
5. Organizacja ukształtowania

#### ■ Kryteria poza architektoniczne

1. Zasiedlenie
2. Wiarygodność ukształtowania
3. Wiarygodność odczuwania
4. Świadomość duchowa (egzystencjalizm)
5. Percepcja erudycyjności

### ■ 3.B CZĘŚĆ DRUGA.

#### Podrozdział 1. WSTĘP

Autorka wprowadza nas w kolejny rozdział, w którym potwierdza właściwą, wybraną drogę badań literaturowych dla wyodrębnienia narzędzi badawcze oraz rozwinięcie przyjętych do badań metod systemowej kwalifikacji przestrzeni.

#### Podrozdział. 2. WYODRĘBNIENIE METOD SYSTEMOWEJ KLSYFIKACJI PRZESTRZENI MIESZKALNEJ 2.1. KRYTERIA ARCHITEKTONICZNE.

Schematy autorskie/doktorantki.

Przyjęty przez doktorantkę wybór kryteriów architektonicznych:

- karta kryteriów architektonicznych 01.

#### 01. CZYNNOSCI OKREŚLAJĄCE STAN ZAMIESZKIWANIA, SYMULTANICZNE.

*Wykonywane czynności, ukierunkowane kulturowo, wpływają na sposób budowania przestrzeni użytkowej wnętrza.*

- karta kryteriów architektonicznych 02

#### 02. POWIĄZANIA STRUKTURALNE. ERGONOMICZNE.

*-Ważny aspekt zapewnia strona technologiczna mieszkania wyposażenia w adekwatne systemy wentylacji, klimatyzacji i ogrzewania.*

- karta kryteriów architektonicznych 03

#### 03. POTENCJALNE MOŻLIWOŚCI WEKTOROWE.-GO/ POSZERZANIA PRZESTRZENI ZAMIESZKIWANIA. WIRTUALNA.

*Kolejnymi wektorami wielostopniowego kontinuum są ramy zdarzeń wokół budynku mieszkalnego, w dzielnicy, w całym mieście i całym dostępnym świecie.*

- karta kryteriów architektonicznych 04

#### 04. PLASTYCZNOŚĆ STRUKTURALNA. PRZEKSZTAŁCALNA.

*Mieszkanie przekształcalne może podlegać modyfikacji w kontekście wewnętrznego modelowania przestrzeni.*

-karta kryteriów architektonicznych 05

#### ■ Nurt badawczy

Teoria i historia architektury i urbanistyki

#### ■ Nurt badawczy

Filozofia

Filozofia

Autorzy interdyscyplinarni

Filozofia i autorzy interdyscyplinarni

Teoria i historia architektury i urbanistyki

- karta kryteriów architektonicznych

#### 01. CZYNNOSCI OKREŚLAJĄCE STAN ZAMIESZKIWANIA. (CHRONOLOGICZNE)

*Liniowe wydzielenie przestrzeni pozwala na wykreowanie struktury wnętrza przeznaczonej do realizowania określonych wytycznych użytkowych i kulturowych .*

- karta kryteriów architektonicznych 02

#### 02. POWIĄZANIA STRUKTURALNE. POZAERGONOMICZNE.

*Kryterium powiązań strukturalnych w kontekście poza ergonomicznego kształtowania przestrzeni mieszkania konstruowane wynikiem uwarunkowań technicznych i technologicznych i społecznych.*

-karta kryteriów architektonicznych 03

#### 03. POTENCJALNE MOŻLIWOŚCI WEKTOROWE.-GO POSZERZANIA PRZESTRZENI ZAMIESZKIWANIA MATERIALNA.

*Przestrzeń materialna stanowi przestrzeń mieszkalną z brzo wyposażenia w inteligentne rozwiązania technologii smart home.*

-Karta kryteriów architektonicznych 04

#### 04. PLASTYCZNOŚĆ STRUKTURALNA. NIEPRZEKSZTAŁCALNA.

*Lokal mieszkalny nieprzekształcalny nie może ulegać modyfikacji w kontekście modelowania. Jest konsekwencją względów konstrukcyjnych uniemożliwiających wewnętrzną modyfikację przestrzeni mieszkalne*

-karta kryteriów architektonicznych 05



## **05 ORGANIZACJA UŻYTKOWANIA ZWARTA**

*Przestrzeń zamieszkiwania jest zamknięta w obrębie jednej zwartej bryły. Wnętrze jest wydzielone przy użyciu tworzywa materialnego bądź niematerialnego, a wielkość zależy od czynników technicznych, technologicznych i konstrukcyjnych*

## **05 ORGANIZACJA UŻYTKOWANIA ROZPROSZONA (KOMPILACYJNA)**

*Przestrzeń mieszkalna konstruowana w rozproszonych miejscach. Mieszkańcy realizują aktywności związane z zamieszkiwaniem pomiędzy nimi.*

### **2.1.KRYTERIA ARCHITEKTONICZNE.** Schematy autorskie/doktorantki.

Przyjęty przez doktorantkę wybór kryteriów poza architektonicznych.

-karta kryteriów architektonicznych 01

#### **01 ZASIEDLENIE UŻYTKOWANA.**

*Lokal mieszkalny zlokalizowany w przestrzeni obiektu mieszkalnego, w którym przebywają na stałe mieszkańcy i odbywają się czynności określające stan mieszkania*

-karta kryteriów poza architektonicznych 02.

#### **02 WIARYGODNOŚĆ UKSZTAŁTOWANIA. PRAW-DZIWA**

*Lokal mieszkalny usytuowany w zlokalizowanym budynku mieszkalnym. Istniejąca konotacja zrealizowanego obiektu jest adekwatna do konotacji budynku mieszkalnego*

Karta kryteriów poza architektonicznych 03.

#### **03 WIARYGODNOŚĆ ODCZUWANIA. WERYSTYCZNA**

*Przestrzeń werystyczna to przestrzeń skonstruowana przez istniejące w materialnej rzeczywistości podziały, nie tracą odniesienia do dotychczasowych doświadczeń przyszłych użytkowników, które skonstruowały ich poglądy, przekonania oraz skojarzenia związane z percepcją dotychczasowych przestrzeni mieszkalnych.*

-karta kryteriów poza architektonicznych 04

#### **04 ŚWIADOMOŚĆ DUCHOWA (EGZYSTENCJA - POCZUCIA (BYCIA)**

*Dasein –bycie, egzystencja, istnienie, jest konstatacją kształtowania analizy przestrzeni egzystencjalnej, aspekt mieszkania stanowi tu poszukiwanie poczucia bycia*

Karta kryteriów poza architektonicznych 05

#### **05 PERCEPCJA ERUDYCYJNOŚCI MECHANISTYCZNA**

*Przestrzeń mechanistyczna budowana jest przez projektowanie mechanizmów, materialne elementy je kształtujące w obrębie przestrzeni, kształtowanie odbywa się w odniesieniu do determinizmu oraz zasad mechaniki*

-karta kryteriów architektonicznych 01

#### **01 ZASIEDLENIE NIEUŻYTKOWANA**

*Mieszkanie zlokalizowane w przestrzeni obiektu mieszkalnego, w którym nie odbywają się czynności określające stanu mieszkania, lokal jest niezasiedlony.*

- karta kryteriów poza architektonicznych 02.

#### **02 WIARYGODNOŚĆ UKSZTAŁTOWANIA SYMULAKRYCZNA**

*Czynności określające stan mieszkania i miejsce, w którym się one odbywają. Pozostają bez związku z jakąkolwiek rzeczywistością, są czystymi symulakrami.*

-karta kryteriów poza architektonicznych 03

#### **03 WIARYGODNOŚĆ ODCZUWANIA WIRTUALNA.**

*Przestrzeń wirtualna to przestrzeń skonstruowana przez nie-materialne podziały w przestrzeni materialnej, kształtujące wirtualne relacje użytkowników. Może w istotny sposób modyfikować relacje zamieszkania poszerzając je z materialnie wydzielonej przestrzeni w budynku do przestrzeni wirtualnej.*

-karta kryteriów poza architektonicznych 04

#### **04 ŚWIADOMOŚĆ DUCHOWA (EGZYSTENCJALIZM) POSIADANIA (ZAMIESZKIWANIA).**

*Kształtowanie lokalu mieszkalnego, jako emanacja, jako emanacja przestrzeni w kontekście jego posiadania (zamieszkiwania).*

-kryteriów poza architektonicznych 05

#### **05 PERCEPCJA ERUDYCYJNOŚCI. ESEISTYCZNA**

*Przestrzeń eseistyczna stanowi surową dosłowność niezorganizowanej, bezpretensjonalnie wykształconej przestrzeni bezpretensjonalnie wykształconej przestrzeni architektury. Brutalna dosłowość spontanicznie ukształtowanej architektury*

**Podrozdział 3. PODSUMOWANIE.** stanowią materiał do konstruowania narzędzi dla kryteriów kwalifikacji przestrzeni w kontekście architektonicznym i poza architektonicznym.

**Autorka, która z każdym przedstawianym rozdziałem, rozszerza pola badawcze interdyscyplinarnych dziedzin nauki.** a) nawiązujących do faz projektowych koncepcji, projektu i realizacji, (naukami inżynierskimi, konstrukcją, rozwiązaniami branżowymi, technicznymi i technologicznym oraz pracą zawodową architekta.: Przestrzeń kształtowana wymaga kolejnych analiz: filozoficznych, psychologicznych i socjologicznych, uwarunkowań społecznych, kulturowych, ekonomicznych, postępu technicznego i technologicznego.

Przy założonych kryteriach:

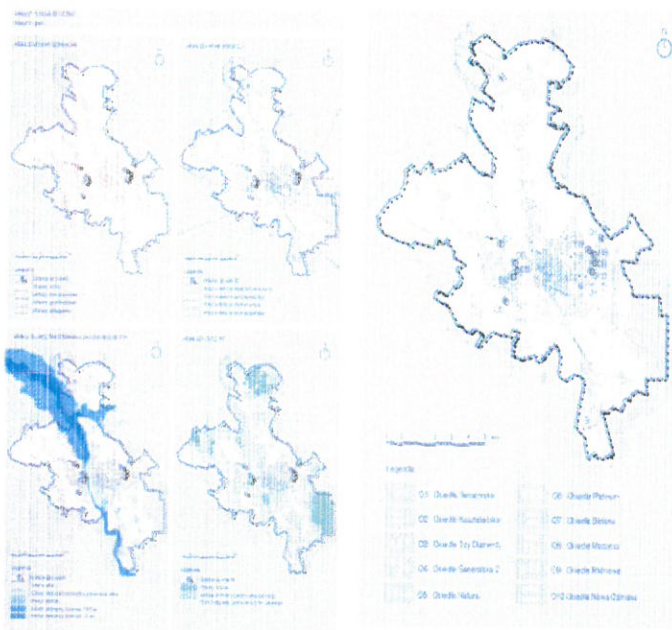
- Kryteria architektoniczne -
1. na proces projektowy twórcy przestrzeni mają aspekty filozoficzne, społeczne i kulturowe.
  2. powiązania strukturalne tworzą relacje w ramach wydzielanych przestrzeni mieszkania.
  3. technologie cyfrowe i teletechniczne pozwalają poszerzyć proces zamieszkiwania o potencjalne możliwości wektorowego otwierania przestrzeni zamieszkiwania,
  4. plastyczność strukturalna wyznacza modelowani
  5. zwartość lub rozproszenie ukierunkowują sposób organizacji procesu użytkowania.

Kryteria poza architektoniczne.

1. przestrzeń domu jest wynikiem wykonywanych lub niewykonywanych czynności określających stan mieszkania
2. wiarygodność ukształtowania przestrzeni zamieszkiwania wskazuje na prawdziwość przestrzeni w kontekście zamieszkiwania miejsca dom
3. proces kształtowania wielorodzinnych budynków mieszkalnych wpływa na sposób i jakość wykonywanych czynności w przestrzeni architektonicznej
4. świadomość duchowa (egzystencjalizm) wydobywa wewnętrzne poczucie bycia.
5. zgodnie z teorią Marshalla McLuhana treścią każdego środka przekazu informacji jest inny środek przekazu informacji.

### ■ 3 C. CZĘŚĆ TRZECIA

**3.2. BADANIA. 3.2.1. PROCES BADAWCZY,** Autorka uzasadniając tezy w pracy posługuje się procedurą badawczą 1. **Dobierając metodologię** - badania interpretacyjne według Yassera Mahgouba, 2. **Wybierając narzędzia przyjęte kryteria do badań.** - kryteria a) architektoniczne b) poza architektoniczne. 3. **Wybierając techniki badawcze** - weryfikuje dane analiz przy każdym wybranym mieszkaniu,



**2.2. ANALIZY URBANISTYCZNE.** Miasto Opole.

źródło: analizy autorskie doktrantki 1. Analiza funkcjonalna, 2. Analiza komunikacji, 3. Analiza ukształtowania ciągów wodnych, 4. Analiza zieleni.  
źródło : schematy i tabele , autor pracy (Rys.3.1)

**3.2.3. LOKALIZACJA OSIEDLI OBJĘTYCH BADANIEM**

źródło. Autor (Rys.3.2)

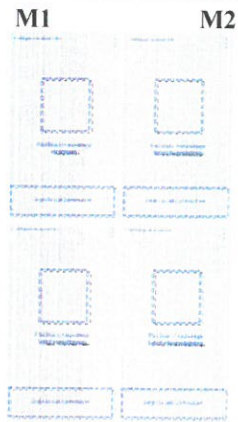
- |                                  |                                  |
|----------------------------------|----------------------------------|
| <b>O1.</b> Osiedle Senatorska,   | <b>O2</b> Osiedle Kasztelańskie, |
| <b>O3.</b> Osiedle Trzy diamenty | <b>O4.</b> Osiedle Generalska2,  |
| <b>O5.</b> Osiedle Natura,       | <b>O6.</b> Osiedle Platinum      |
| <b>O7.</b> Osiedle Bielana,      | <b>O8.</b> Osiedle Moderna,      |
| <b>O9.</b> Osiedle Malinowe      | <b>O10.</b> Osiedle Nowa Ozimska |

**3.2.4. DELIMITACJA OBSZARU WYBRANEJ ZABUDOWY** źródło. Autor

- Rys.3.3. Delimitacja obszaru wybranej zabudowy -Osiedle Senatorska,  
Rys.3.4. Delimitacja obszaru wybranej zabudowy -Osiedle Kasztelańskie,  
Rys.3.5. Delimitacja obszaru wybranej zabudowy -Osiedle Trzy diamenty  
Rys.3.6. Delimitacja obszaru wybranej zabudowy -Osiedle Generalsk  
Rys.3.7. Delimitacja obszaru wybranej zabudowy -Osiedle Natura  
Rys.3.8. Delimitacja obszaru wybranej zabudowy -Osiedle Platiniu  
Rys.3.9. Delimitacja obszaru wybranej zabudowy -Osiedle Bielana  
Rys.3.10. Delimitacja obszaru wybranej zabudowy -Osiedle Moderna  
Rys.3.11. Delimitacja obszaru wybranej zabudowy -Osiedle Malinowe  
Rys.3.12 Delimitacja obszaru wybranej zabudowy -Osiedle Nowa Ozimska

### 3.2.5. STRUKTURA WYBRANYCH LOKALI MIESZKALNYCH.

3.13. Karta rozmieszczenia treści na kartach struktury wybranych lokali mieszkalnych. Źródło : opracowanie autora **pracy**



#### STRUKTURA Wybranych LOKALI MIESZKALNYCH

- 3.14. Osiedle Senatorska, I 01 nr. katalogowy mieszkania O1M1, nr. katalogowy mieszkania O1M2, nr. katalogowy mieszkania O1M3, nr. katalogowy mieszkania O1M4
- 3.15. Osiedle Kasztelańskie, I 02 nr. katalogowy mieszkania O1M1, nr. katalogowy mieszkania O1M2, nr. katalogowy mieszkania O1M3, nr. katalogowy mieszkania O1M4
- 3.16. Osiedle Trzy diamenty, I 03 nr. katalogowy mieszkania O1M1, nr. katalogowy mieszkania O1M2, nr. katalogowy mieszkania O1M3, nr. katalogowy mieszkania O1M4
- 3.17. Osiedle Generalska, 3 I 04 nr. katalogowy mieszkania O1M1, nr. katalogowy mieszkania O1M2, nr. katalogowy mieszkania O1M3, nr. katalogowy mieszkania O1M4
- 3.18. Osiedle Natura, I 05 nr. katalogowy mieszkania O1M1, nr. katalogowy mieszkania O1M2, nr. katalogowy mieszkania O1M3, nr. katalogowy mieszkania O1M4
- 3.19. Osiedle Platinum, I 06 nr. katalogowy mieszkania O1M1, nr. katalogowy mieszkania O1M2, nr. katalogowy mieszkania O1M3, nr. katalogowy mieszkania O1M4



- 3.20. Osiedle Bielana, I 07 nr. katalogowy mieszkania O1M1, nr. katalogowy mieszkania O1M2, nr. katalogowy mieszkania O1M3, nr. katalogowy mieszkania O1M4
- 3.21. Osiedle Moderna I 08 nr. katalogowy mieszkania O1M1, nr. katalogowy mieszkania O1M2, nr. katalogowy mieszkania O1M3, nr. katalogowy mieszkania O1M4
- 3.22. Osiedle Malinowe I 09 nr. katalogowy mieszkania O1M1, nr. katalogowy mieszkania O1M2, nr. katalogowy mieszkania O1M3 nr. katalogowy mieszkania O1M4
- 3.23. Osiedle Nowa Ozimska I 10 nr. katalogowy mieszkania O1M1, nr. katalogowy mieszkania O1M2, nr. katalogowy mieszkania O1M3, nr. katalogowy mieszkania O1M4 trzypokojowy czteropokojowy

### 3. 2.6.. PLANSZA ZBIORCZA LOKALI MIESZKALNYCH.

#### 3.2.7. BADANIA.STRUKTURA WYBRANYCH LOKALI MIESZKALNYCH.

1. Sposób przeprowadzenia analizy.(technika badacza. 2. Objaśnienie do badań -plansza badawcza.

**KARTA BADAŃ.I nr katalogowy mieszkania. (Prowadzone badania-dla każdego typu mieszkań (M1, M2, M3, M4.)**

3.13. Karta rozmieszczenia treści na kartach struktury wybranych lokali mieszkalnych. Źródło : opracowanie autora **pracy**

3. Karty badawcze- przeprowadzona analiza badawcza.



#### 3.2.8. KARTY BADAŃ DLA KRYTERIÓW ARCHYTEKTONICZNYCH – przeprowadzana analiza.

Rys.3.28.Badania przy wykorzystaniu kryteriów architektonicznych kwalifikacji przestrzeni. Osiedle Senatorska, lokal mieszkalny O1.M1

Rys.3.29.Badania przy wykorzystaniu kryteriów architektonicznych kwalifikacji przestrzeni. Osiedle Senatorska, lokal mieszkalny O1.M2

Rys.3.30.Badania przy wykorzystaniu kryteriów architektonicznych kwalifikacji przestrzeni. Osiedle Senatorska, lokal mieszkalny O1.M3

Rys.3.31.Badania przy wykorzystaniu kryteriów architektonicznych kwalifikacji przestrzeni. Osiedle Senatorska, lokal mieszkalny O1.M4

Rys.3.104.Badania przy wykorzystaniu kryteriów architektonicznych kwalifikacji przestrzeni. Osiedle Nowa Ozimska., lokal mieszkalny O10M1.

Rys.3.104 Badania przy wykorzystaniu kryteriów architektonicznych kwalifikacji przestrzeni. Osiedle, Nowa Ozimska., lokal mieszkalny O10M2

Rys.3.104.Badania przy wykorzystaniu kryteriów architektonicznych kwalifikacji przestrzeni. Osiedle, Nowa Ozimska, lokal mieszkalny O10.M3

Rys.3.104.Badania przy wykorzystaniu kryteriów architektonicznych kwalifikacji przestrzeni. Osiedle Nowa Ozimska., lokal mieszkalny O10.M4

### 3.2.10. ZESTAWIENIE WYNIKÓW BADAŃ.

Tabela 3.1. Tabela zbiorcza wyników – podsumowanie wyników badań w oparciu o kryteria architektoniczne.

Tabela 3.2. Tabela zbiorcza wyników – podsumowanie wyników badań w oparciu o kryteria poza architektoniczne.

### 3.2.11. ANALIZA ZBIORCZA WYNIKÓW.. Kryteria kwalifikacji PRZESTRZENI – ARCHITEKTONICZNE.

.. Kryteria kwalifikacji PRZESTRZENI – POZA ARCHITEKTONICZNE

### 3.2.12. P. odrozdział. PODSUMOWANIE.

WNIOSKI Z BADAŃ- TENDENCJE W KSZTAŁTOWANIU MIESZKAŃ.

1. Wnioski dla kryteriów architektonicznych, oraz wnioski dla kryteriów poza architektonicznych. 2. Współczesne kierunki w projektowaniu mieszkań w Polsce, 3. Projekty studenckie tematycznie uwzględniające założenia prowadzonych badań, Str. 264.-296.

## ■ 4. PODSUMOWANIE. UWAGI KOŃCOWE.

Podjęta przez recenzenta, szczegółowa merytoryczna ocena pozwala stwierdzić że przedstawiona praca stanowi wartościowy materiał badawczy.

• wzbogacony świadomą ilustrowaną narracją schematami i tabelami autorskimi,

• stosując rekomendację zakresu działań naprawczych w obszarach i stopniach wdrażania zmian

### • 4.A. OCENA ZASTOSOWANEGO PIŚMIENNICTWA W RAMACH ROZPRAWY DOKTORSKIEJ.

Praca doktorska napisana jest językiem czytelnym, zrozumiałym przy stosowaniu uzupełniających przypisów dolnych.

### • 4.B. WSKAZANIE ORAZ OCENA CELU PRACY DOKTORSKIEJ.

Podejmuje trudny zakres interdyscyplinarnych badań, realizuje postawiony cel pracy:

Podejmuje trudny zakres interdyscyplinarnych badań, realizuje postawiony cel pracy:

• *Celem pracy jest: analiza wybranych lokali mieszkalnych pod kontem przyjętych kryteriów architektonicznych i poza architektonicznych oraz wyjaśnienia*

• *Określenie kierunków w kształtowaniu przestrzeni lokali mieszkalnych, ich rodzaju i zależności*

• *Doktorantka założyła że cel rozprawy zostanie osiągnięty poprzez a) opis problemu, b) określenie narzędzi, c) dokonanie analizy, d) Określenie tendencji w kształtowaniu przestrzeni lokali mieszkalnych*

### • 4.C. WSKAZANIE ORAZ OCENA ZASTOSOWANYCH METOD BADAWCZYCH.

1. mgr inż. arch. Agaty Gąsowskiej-Kramarz w przypisach dolnych (strona 9) prezentuje (posługując się źródłem:<sup>9</sup>) osobę architekta/naukowca z Qatar University, autora opracowanej tabeli zbiorczej metod-stosowanych w badaniach architektonicznych. Badacz uważał, że *badania nad architekturą stanowią poszukiwanie nowej wiedzy i idei w zakresie środowiska zbudowanego. Badania mogą być prowadzone w sposób interdyscyplinarny, przy użyciu technologii budowlanych, historii architektury i technologii komputerowej. Tym samym. Można się posługiwać w ich obszarze różnymi metodami w zależności od przedmiotu*

### • 4.D. INFORMACJE DOTYCZĄCE PRAKTYCZNEGO ZASTOSOWANIA UZYSKANYCH WYNIKÓW BADAŃ.

Doktorantka w podrozdziale trzecim pkt 3. Podsumowanie, przedstawia wnioski z badań -TENDENCJE W KSZTAŁTOWANIU MIESZKAŃ, dzieląc je na dwie grupy<sup>10</sup>

1. Wnioski dla kryteriów architektonicznych:

<sup>9</sup> mgr inż. arch. Agata Gąsowska – Kramarz, w Aneksie; str. 252 -296 przedstawia 1. Zestawienie powierzchni analizowanych lokali mieszkalnych, 2. Współczesne kierunki w projektowaniu mieszkań w Polsce, 3. Projekty studentów tematycznie uwzględniające założenia prowadzonych badań.

01. Kryterium pierwsze: *czynności określające stan zamieszkania - badania wykazały tendencje ku wykonywaniu czynności symultanicznie i liniowo, - układ hybrydowy*
  02. Kryterium drugie *-powiązania strukturalne – badania wykazały tendencje ku przestrzeni ergonomicznej*
  03. Kryterium trzecie *-potencjalne możliwości wektorowego poszerzania przestrzeni zamieszkania – badania wykazały tendencję wirtualnego i materialnego poszerzania przestrzeni – układ hybrydowy*
  04. Kryterium czwarte – *plastyczność strukturalna- badania wykazały tendencje ku przestrzeni przekształcalnej*
  05. Kryterium piąte – *organizacja ukształtowania - badania wykazały tendencje ku zwartej organizacji użytkowania, przestrzeni lokalu mieszkalnego jest zamknięta w obrębie jednej zwartej bryły*
- 2. Warunki dla kryteriów poza architektonicznych**
01. Kryterium pierwsze – *zasiedlenie - badania wykazały tendencje w kierunku przestrzeni użytkowanej*
  02. Kryterium drugie *-wiarygodność ukształtowana - badania wykazały tendencje w kierunku przestrzeni prawidłowej*
  03. Kryterium trzecie *-wiarygodność odczuwalna - badania wykazały tendencje w kierunku przestrzeni werystycznej*
  04. Kryterium czwarte *-świadomość duchowa (egzystencjalizm) - badania wykazały tendencje ku identyfikacji z miejscem w kierunku poczucia (bycia) oraz posiadania (zamieszkiwania) -układ hybrydowy. Lokale mieszkalne zamieszkuje osoby będące ich właścicielami.*
  05. Kryterium piąte *-percepcja erudycyjna - badania wykazały tendencje w kierunku przestrzeni mechanistycznej.*

## **5. PODSUMOWANIE RECENZJI.**

**Praca doktorska mgr inż. arch. Agaty Gąsowskiej -Kramarz,, p.t. Wyodrębnienie metod systemowej kwalifikacji przestrzeni mieszkalnej w wielorodzinnym budownictwie mieszkaniowym w kontekście kształtowania jej pod wpływem czynników architektonicznych i poza architektonicznych.**

*Tendencje w kształtowaniu przestrzeni mieszkań w wielorodzinnym budownictwie mieszkaniowym na początku XXI wieku (na przykładzie miasta Opola)”,* jest wynikiem wieloletnich badań z pasją prowadzonych na poszerzanych polach badawczych przez zapowiadającego się w postawie doktorantki we wnikliwego badacza. Podejmuje trudny zakres interdyscyplinarnych badań, realizuje postawiony w pracy doktorskiej cel pracy:

- *Celem pracy jest: analiza wybranych lokali mieszkalnych pod kontem przyjętych kryteriów architektonicznych i poza architektonicznych oraz wyjaśnienia*
- *Określenie kierunków w kształtowaniu przestrzeni lokali mieszkalnych, ich rodzaju i zależności*
- *Doktorantka założyła że cel rozprawy zostanie osiągnięty poprzez a) opis problemu, b) określenie narzędzi, c) dokonanie analizy, d) Określenie tendencji w kształtowaniu przestrzeni lokali mieszkalnych*
- Przygotowana przez doktorantkę praca wzorowo, w sposób czytelny i przejrzysty, pozwoliła na :  
a) rzeczową ocenę znakomitej jakości konstruowanych analiz, b) formułowanej struktury badań. c) dobrej znajomości literatury. Dobrze przygotowany plan pracy został rzetelnie zrealizowany. .

- Recenzent wnioskuje opublikowanie pracy doktorskiej (po jej publicznej obronie w wysoko punktowanym wydawnictwie, jako monografii – dla kontynuowania podejmowanych badań.
- Zgodnie z wymogami stawianymi pracom doktorskim, **mgr inż. arch. Agata Gąsowska –Kramarz**, samodzielnie sformułowała problem badawczy, przekonywująco przeprowadziła jego analizy badawcze, oraz wyprowadziła logiczne wnioski. Recenzowana rozprawa spełnia wymagania ustawowe stawiane pracom doktorskim i w ocenie recenzenta jest oryginalnym rozwiązaniem wybranego problemu badawczego.
- Wnioskuje o przyjęcie rozprawy doktorskiej mgr inż. arch. Agaty Gąsowskiej – Kramarz *Wyodrębnienie metod systemowej kwalifikacji przestrzeni mieszkalnej w wielorodzinnym budownictwie mieszkaniowym w kontekście kształtowania jej pod wpływem czynników architektonicznych i poza architektonicznych. Tendencje w kształtowaniu przestrzeni mieszkań w wielorodzinnym budownictwie mieszkaniowym na początku XXI wieku (na przykładzie miasta Opola)*” przez Radę Dyscypliny Naukowej Architektura i Urbanistyka Wydziału Architektury Politechniki Śląskiej i dopuszczenie jej autorkę do publicznej obrony.

Jednocześnie zwracam się

do Szanownej Rady Dyscypliny Naukowej Architektura i Urbanistyka Wydziału Architektury Politechniki Śląskiej o podjęcie głosowania dla przyznania **w y r ó ż n i e n i a** **autorce tej pracy mgr inż. arch. Agacie Gąsowskiej –Kramarz za wysoką jakość postawionego i przeprowadzonego cyklu badań i analiz badawczych poszerzających dotychczasową wiedzę w przedstawionej do oceny rozprawie doktorskiej.**



Marzec 2024 r.

dr hab. inż. arch. Jan Wrana prof. uczel